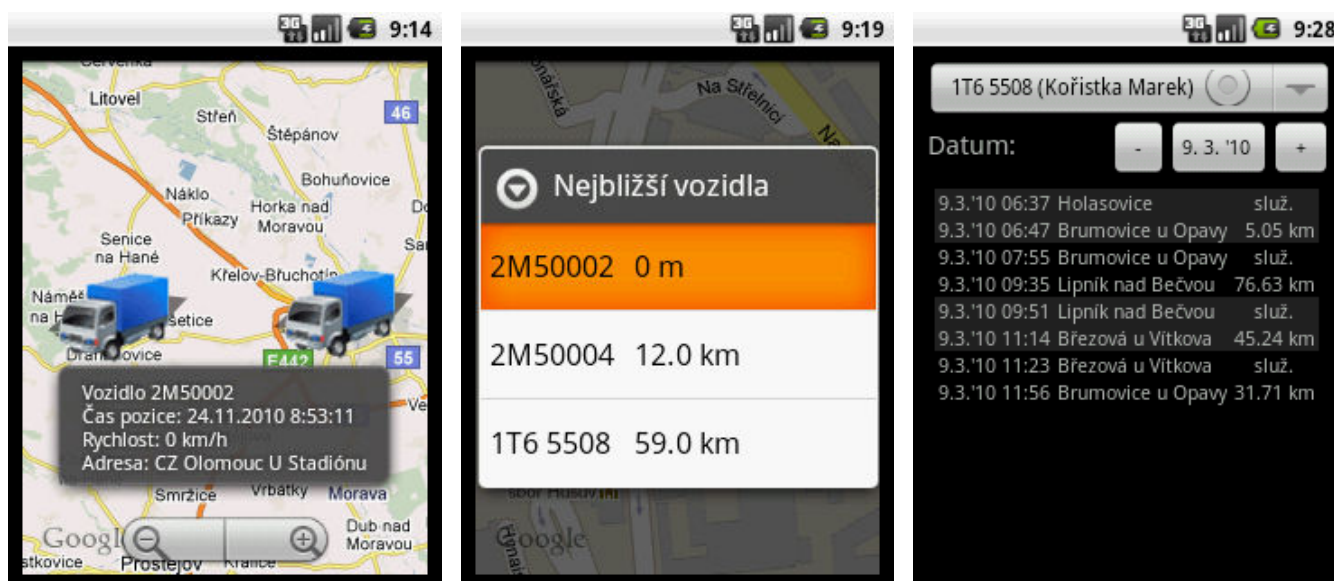


# Aplikace Webdispečink pro OS Android

## Popis aplikace

Aplikace umožňuje uživatelům systému Webdispečink přistupovat pohodlně ke svým datům přes mobilní telefon. K dispozici je mapa s aktuální polohou vozidel, funkce pro vyhledání nejbližšího vozidla a jednoduchá kniha jízd.



## Minimální požadavky

Google Android 2.1

QVGA displej (320x240)

Datové přenosy pro připojení k internetu

## Instalace

Aplikaci je možné stáhnout na stránce [www.webdispecink.cz/M](http://www.webdispecink.cz/M).

1. Otevřeme stránku [www.webdispecink.cz/M](http://www.webdispecink.cz/M) a stáhneme soubor **Webdispečink.apk**
2. Stažený soubor kliknutím otevřeme a zvolíme možnost **Instalovat**.
3. Po krátké instalaci je možné aplikaci rovnou spustit kliknutím na tlačítko **Otevřít**

## Práce s aplikací

### První spuštění – nastavení

Aby bylo možné s aplikací pracovat, je nutné nastavit přihlašovací údaje do systému Webdispečink. Kromě těchto údajů je možné také ovlivnit chování aplikace. Později je možné nastavení měnit.



#### Přihlašovací údaje

Doplňte hodnoty, které používáte při přihlašování na portál Webdispečink.

#### Aktualizace mapy

Interval (v sekundách) ve kterém je aktualizována poloha vozidel. Minimální hodnota je 30s.

#### Oddálení na všechna vozidla

Nastavení automatické změny přiblížení tak, aby na mapě byla všechna vybraná vozidla.

#### Zjišťování polohy

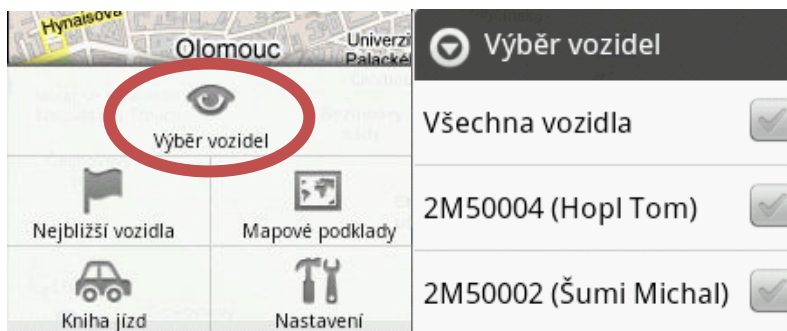
(De)aktivace GPS modul v telefonu pro zjišťování vaší aktuální polohy.

### Práce s mapou – aktuální pozice

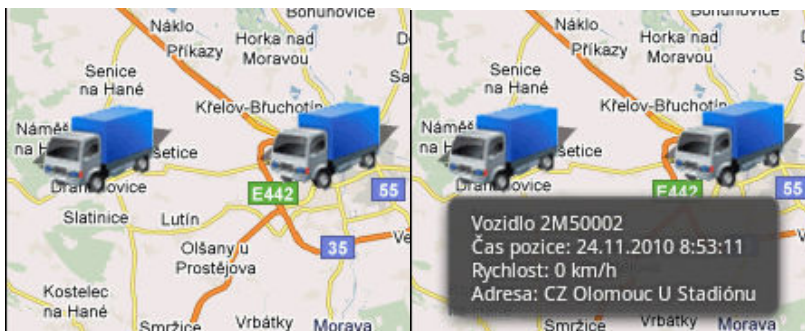


#### Výběr vozidel

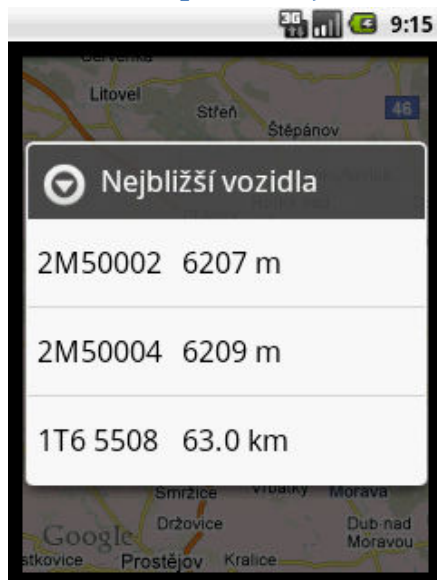
V menu mapy zvolíme „Výběr vozidel“ a vybereme vozidla, která chceme sledovat. K dispozici je také možnost „Všechna vozidla“:



Po výběru vozidla dojde k zobrazení ikony a následně je poloha aktualizována v pravidelných intervalech dle nastavení. Kliknutím na ikonu vozidla je možné zobrazit informace o čase poslední polohy, názvu lokality a aktuální rychlosti.

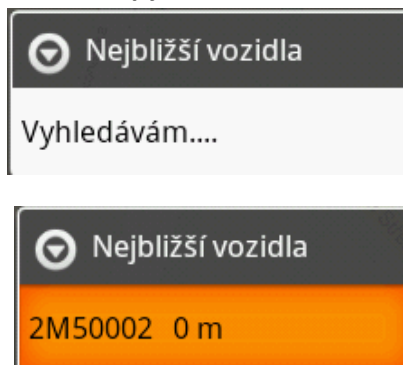


## Práce s mapou – nejbližší vozidla



### Nejbližší vozidla

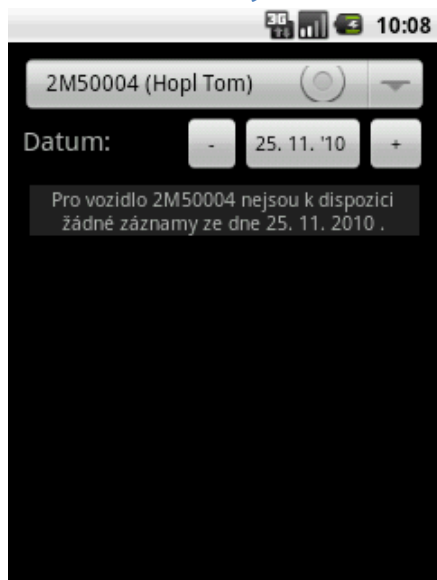
V menu mapy zvolíme „Nejbližší vozidla“. Zobrazí se dialog se seznamem nejbližších vozidel. **Vzdálenost je počítána od aktuálního středu mapy.**



Po dobu vyhledávání nejbližších vozidel je zobrazen průběh činnosti. Vyhledávání je možné ukončit stiskem klávesy zpět.

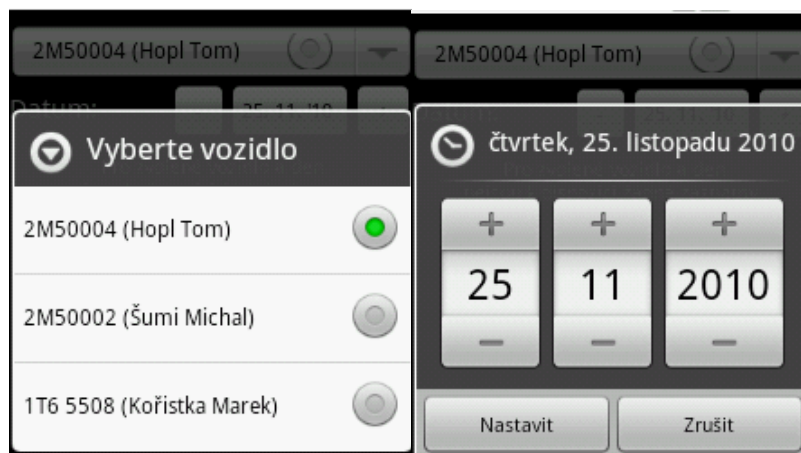
Po načtení seznamu nejbližších vozidel je možné kliknutím zobrazit vozidlo na mapě.

## Práce s knihou jízd

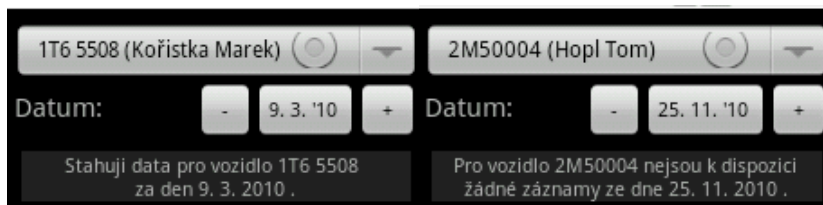
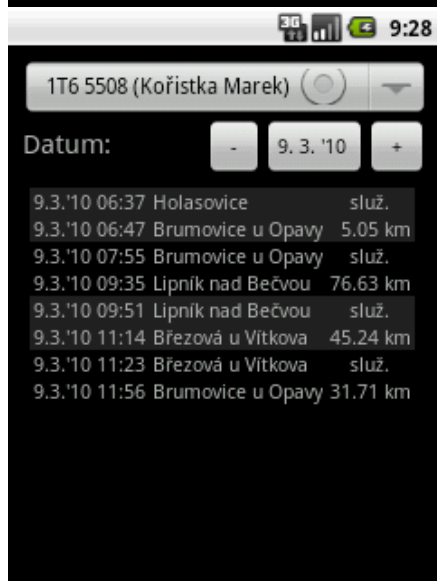


### Knihy jízd

V menu vybereme „Knihy jízd“. Zobrazí se kniha jízd (načte se kniha pro aktuální den a první vozidlo v seznamu). Kliknutím na označení vozidla dojde k zobrazení dialogu „Vyberte vozidlo“. Kliknutím na datum je vyvolán dialog pro výběr data. Datum je možné měnit také pomocí tlačítek + a – a kláves < a >.



Po vybrání vozidla nebo po změně data začne automaticky stahování dat. V případě, že pro zvolené vozidlo a den není uložena žádná jízda, je tato informace zobrazena.



V knize jízd jsou zobrazeny informace o zahájení a konci jízdy, výchozím a cílovém místě, ujeté vzdálenosti, koncovém stavu tachometru a typu jízdy (soukromá x služební). Při nižším rozlišení displeje může docházet v kombinaci s delšími názvy lokalit k nezobrazení některých informací.